

# 莆田市 2026 届高中毕业班适应性练习

## 语 文

本试卷共 10 页，23 题。全卷满分 150 分。考试用时 150 分钟。

### 注意事项：

1. 答题前，考生务必将自己的姓名、考生号等填写在答题卡上。

2. 回答选择题时，选出每小题答案后，用 2B 铅笔把答题卡上对应题目的答案标号涂黑。如需改动，用橡皮擦干净后，再选涂其他答案标号。回答非选择题时，将答案写在答题卡上。写在本试卷上无效。

3. 考试结束后，将本试卷和答题卡一并交回。

### 一、阅读（72 分）

#### （一）阅读 I（本题共 5 小题，19 分）

阅读下面的文字，完成 1~5 题。

#### 材料一：

我国古代很早就重视屋脊的装饰。屋顶上几条屋脊交汇处的节点，经过美化后成了装饰节点，无论正脊、垂脊、围脊还是角脊都有脊饰。西周宫室建筑上的棱角，犹如箭头状。汉代在一些重要的建筑物正脊上，则开始使用凤凰作为装饰物点缀。帝王的宫殿用鸱尾装饰，寺庙的屋顶装饰也富丽堂皇，如凌空欲飞的燕尾式屋脊、双龙戏珠、忠孝节义的题材装饰等。在不断的演化中，这些最初起于图腾崇拜的脊饰，到后来有的依然是神灵的灵物，有的是权力和等级的表现，有的则只剩下装饰作用。

事实上，建筑装饰在它产生时往往具有实际的功能，与它的建造手段和结构逻辑紧密相关，但这些功能并不构成对形式的制约。换句话说，功能的改变或消退，并不影响原有形式作为一种装饰语言而在其他的建筑结构中保存。例如，阿尔贝蒂设计的马拉泰斯塔教堂，就套用了君士坦丁凯旋门的形式，原来在凯旋门中起承重作用的四个分立柱，在教堂的立面上成了退到墙体中的扶壁柱，原有的物理功能消失了，柱式的形式和功能都被简化成一种符号，这种经典的建筑形式成了真正的装饰。中国传统建筑屋顶上，鸱尾、仙人、走兽等也都成了装饰语言。

在现代主义者眼中，装饰是可有可无的，甚至是多余的东西。他们极力反对在建筑中使用装饰。然而，对建筑而言，装饰从来不是可有可无的，人类对历史上任何一种典型建筑的解读，都不可能将装饰的因素排除在外，因为装饰与建筑的空间、构造一起构成了一个完整的主题。从某种意义上说，装饰也总是和功能联系在一起，不存在没有功能的装饰，也不存在没有装饰的功能——人们对功能的表达不可能是空洞的、抽象的，总要通过具体的材料、结构方式和加工手段使之成为可见的形式。步行街上的盲道，既是一种功能，也是一种装饰，它丰富了铺装的表現力；城市广场上的抽象雕塑，既是一种装饰语言，也承载了激发公众审

美体验，甚至成为城市地标的深层社会功能。

在建筑装饰的诸多功能中，符号与标志功能不容忽视。建筑中的装饰常是历史和文化信息的主要承载物。人们之所以把建筑称为用石头和钢铁铸就的历史，就在于透过那些建筑和装饰，人们可以阅读到一个时代的全部信息——信仰、道德、技术和情感。用符号学的理论来阐释装饰的功能是恰当的，因为建筑中的许多装饰可以被理解为信息代码，它们包含着大量的历史信息，人与建筑之间的交流就是通过解读这些代码而获得对建筑含义的把握。如传统建筑中的龙文化装饰不仅仅是为了“避邪”，也成为中国传统建筑的特点，象征中华民族，凝聚了民族魂。

（摘编自刘淑婷等《中国传统建筑屋顶文化解读》，有删改）

### 材料二：

屋顶本是建筑上最实际必需的部分，中国则自古，不殚烦难的，使之尽善尽美。使切合于实际需求之外，又特具一种美术风格。屋顶最初即不止为屋之顶，因雨水和日光的切要实题，早就扩张出檐的部分。使檐突出并非难事，但是檐深则低，低则阻碍光线，且雨水顺势急流，檐下积水问题因之发生。为解决这个问题，我们发明飞檐，用双层瓦椽，使檐沿稍翻上去，微成曲线。又因美观关系，使屋角之檐加甚其仰翻曲度。这种前边成曲线，四角翘起的“飞檐”，并没有什么超出结构原则，和不自然造作之处，同时在美观实用方面均是非常的成功。这屋顶坡的全部曲线，上部巍然高举，檐部如翼轻展，使本来极无趣、极笨拙的屋顶部，一跃而成为整个建筑的美丽冠冕。在《周礼》里发现有“上欲尊而宇欲卑；上尊而宇卑，则吐水疾而畜远”<sup>①</sup>之句。这句可谓明晰地写出实际方面之功效。

既讲到屋顶，我们当然还是注意到屋瓦上的种种装饰物。雕饰必是设施于结构部分才有价值，那么我们屋瓦上的脊瓦吻兽又是如何？

脊瓦可以说是两坡相联处的脊缝上一种镶边的办法，当然也有过当复杂的，但是诚实地来装饰一个结构部分，而不肯勉强地来掩饰一个结构枢纽或关节，是中国建筑最长之处。

瓦上的脊吻和走兽，无疑的，本来也是结构上的部分。现时的龙头形“正吻”古称“鸱尾”，最初必是总管“扶脊木”和脊桁等部分的一块木质关键。这木质关键突出脊上，略作鸟形，后来略加点缀竟然刻成鸱鸟之尾，也是很自然的变化。其所以为鸱尾者还带有一点象征意义，因有传说鸱鸟能吐水，拿它放在瓦脊上可制火灾。

走兽最初必为一种大木钉，通过垂脊之瓦，至“由椽”及“角梁”上，以防止斜脊上面瓦片的溜下，唐时已变成两座“宝珠”在今之“钱兽”及“仙人”地位上。后代鸱尾变成“龙吻”，宝珠变成“钱兽”及“仙人”，尚加增“钱兽”“仙人”之间一列“走兽”，也不过是雕饰上变化而已。

南方屋瓦上多加增极复杂的花样，完全脱离结构上任务纯粹的显示技巧，不足称扬。

（摘编自林徽音《论中国建筑之几个特征》，有删改）

【注】<sup>①</sup>上部要高而边缘要低，上部高边缘低，那么雨水就会流得快而且流得远。

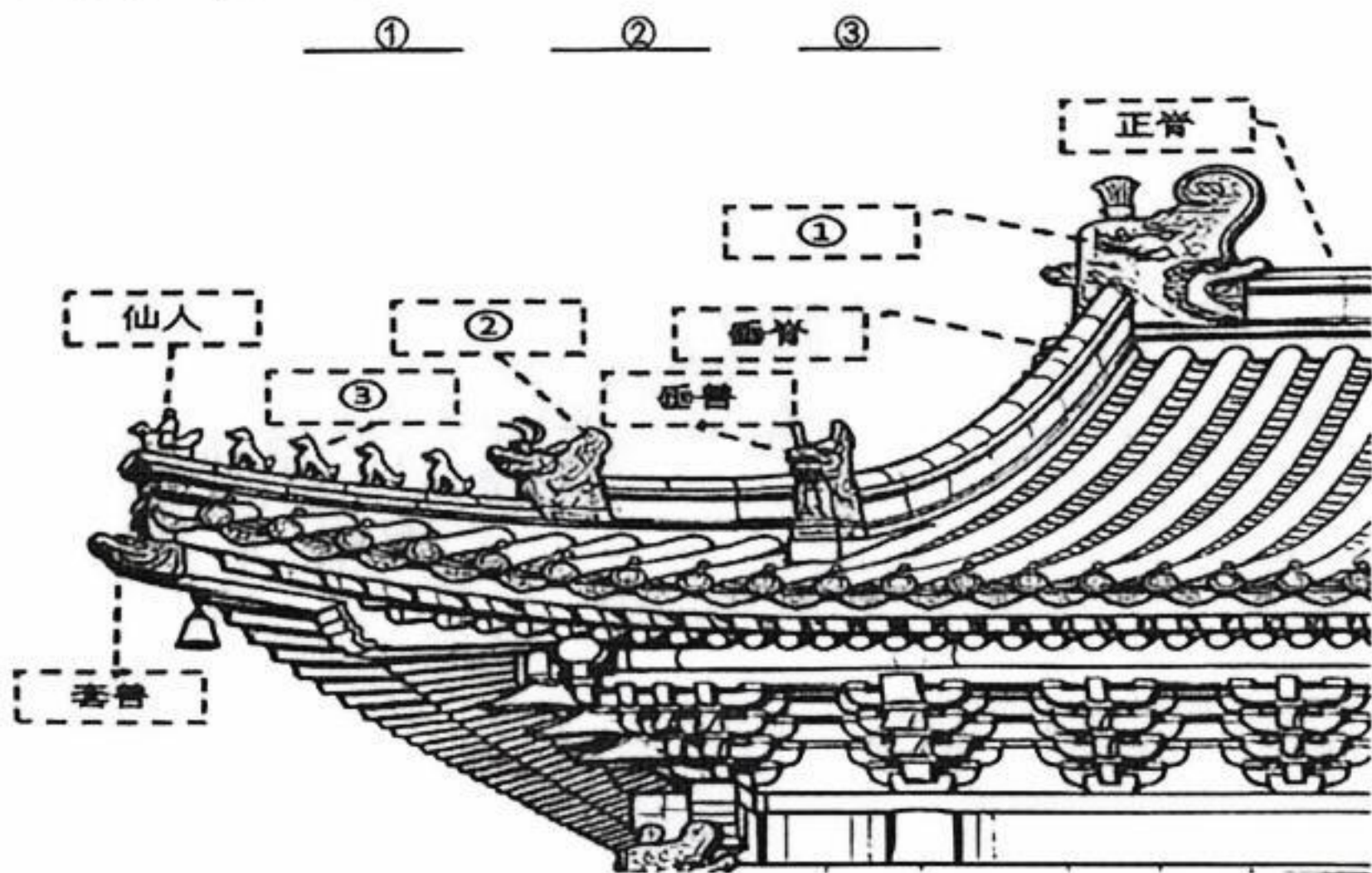
1.下列对原文相关内容的理解和分析，正确的一项是（3分）

- A.建筑形式“被简化成一种符号”，意味着它功能消退，因此得以保存为一种装饰语言，成为真正的建筑装饰。
- B.飞檐的建造遵循结构原则，是美观实用的成功范例，《周礼》中就有句子表明飞檐有解决檐下溅水、檐低挡日的功效。
- C.屋脊上的一块木质关键，最初因鸱鸟可制火灾的传说而自然刻成鸱尾之形，成为一种装饰语言，具有符号与标志功能。
- D.马拉泰斯塔教堂的扶壁柱、中国南方屋瓦上增加的极复杂花样，失去了建筑原有的结构功能，更多是作为一种装饰存在。

2.下列对原文相关内容的分析和评价，不正确的一项是（3分）

- A.材料一从中国古代建筑案例切入，阐释建筑装饰功能的变迁，最终落脚于装饰的符号与标志功能，兼具深度与广度。
- B.材料一“功能的改变或消退”“装饰也总是和功能联系在一起”中的“功能”含义相同，均表示建筑的结构作用。
- C.材料二第3段用“诚实地来装饰……”“不肯勉强地来掩饰……”生动形象的语言蕴含着中国建筑对装饰的态度。
- D.材料一指出装饰的“符号与标志功能不容忽视”，材料二强调装饰必施于结构部分才有价值，两相参照，启示读者辩证地看待问题。

3.下图是传统古建构件示意图，请根据原文内容，在图中标注序号处填写对应构件名称，每处不超过5个字。（3分）



4.材料一第三段是如何提出观点的，请结合文本作简要分析。（4分）

5.有百年历史的宗族老祠堂繁复华丽的屋脊装饰如今残损严重，宗族成员对是否全部修复意见不一。请结合材料谈谈你的看法，并说明理由。（6分）

（二）阅读Ⅱ（本题共4小题，16分）

阅读下面的文字，完成6~9题。

文本一：

此河旧影(节选) 金宇澄

沪西苏州河，紧靠沪杭铁路线与中山北路，是一河、一铁道、一路并列，朝西延伸到中山桥方面才错开——铁路扭头南行，跨越老铁桥，河床则转朝周家桥、北新泾方向，各走各世界。

沿河这一带，船与火车互不相干，也憬然在目——岸上一旦地皮震动，就是火车临近的征兆了，船民木知木觉——舱板并不传递车轮震动，河床低陷，挡有混凝土防汛高墙，与铁路隔有低矮的民房、油毡棚户、杨树、丝瓜架、水塔、沙石抓斗，装粮食、垃圾的行车吊车，火车看不到船，船看不到路基上的火车，船家只听到声响，晓得有了变化——时常是等火车喧嚣奔腾，凶蛮逼近，几乎零距离，隔了棚户冲来，似乎撞毁堤墙，有闯入河中的错觉，船民毫不慌张，晓得自家船队与附近长长的快班货车，齐头并行，只一会工夫，也就远去。尤其是退潮时分，船家看不到黝黑的机头锅炉、红漆动力车轮、喷射阀门蒸汽的管道、司机面孔，车身也让棚户瓦垄、鸽子笼、晾挂衣被、裤袜、鳗鲞、草席、杨柳、梧桐、豆制品厂、中粮仓库砖墙遮挡。无风之日，船家手搭凉棚，望到一股直立烟柱由杂乱黑瓦、爬满野刺藤的山墙头上快速移过，上升、弥散、离开，就是火车的全部影像，假如司炉加大风量，黑烟更黑，带了粉煤屑的烟气飘撒到河面上、水葫芦上、船篷上、船尾破塘瓷痕盂里种的朝天椒上、行灶刚刚烧好的白粥上……不管船与火车并行、交会、背道而驰，永远不相为谋的态度，船队是永远平心静气，只接受慢风景，火车则一蓬烟，负心郎一样快捷离开，世界才有安宁。



沪西苏州河紧靠沪杭铁路线与中山北路，以一河一铁道一路并列朝西延伸·1990

到了夏季深夜，火车与驳船的汽笛声，顺正南风可送出十余里，滑入每一家敞开的南窗、发烫草席、居民男女昏黑的梦中。远听的火车鸣叫，是带有心意难平的激进姿态，尖锐的高音区，英武、急迫，也孤傲无奈，集聚为就寝的记忆重点，紧接是低音部，复杂浑厚的船鸣，一种安抚支持的屏障，单双簧管柔和短音，悠扬的法国号开阔而平静，轻度麻醉，交错、回荡，化为了一体，音域多么丰富、柔和，耐人寻味、持久，传播更远、更北，抵达大场镇以北无数的黄瓜棚，载满“夜开花”“落苏”“洋红番茄”的田垄，船鸣宽宏忍让，有如城市的胸怀与静思，通常比火车高音低一到两个八度，最后，终于全部弱下去了，消弭到了更远的水田和柏树丛中。

苏州河整夜生发城市新声，夜航船与夜班火车并不比赛，不为炫耀，船队牵引数百吨棉纱、稻谷，吃水深达船舷，蜿蜒于“之”字形的沪西复杂河湾，桅灯闪亮，手提喇叭如梦吃重复，提醒每个舵手与迎面来船，避让数不清的桥墩。附近同方向开行的火车，只载了一脸昏沉旅客、快件行李邮包，反复接近与离别这座夜城，司机一路倚窗瞭望，照例长时间鸣笛，提醒道口值班员，黑白相间的隔离横木落下来，上方电铃叮叮作响，道口值班员拎有红色号志灯，徘徊于午夜空无一人的道口中央，期待火车到来。

这时期的子夜，如果立于江宁桥堍北岸的道口，就会发现涨潮了，夜航拖驳裸露于河堤上方，缓慢移动的桅灯滑过潮湿河风，异常立体，附近几辆载满蔬菜的“黄鱼车”正艰难上桥，车主属于有力有胆的草民莽夫，肩膀套有坚韧的帆布带，一寸一寸将沉重菜车拖到桥顶，稍作歇脚，然后半身悬于车外，飞一样冲向桥下的澳门路去，一路迸发出被追杀、被严刑拷问折磨才有的凄厉、非人声的叫喊，这类菜车不设刹闸，无车铃，单靠喉咙发出毛骨悚然的警示——“丝不如竹，竹不如肉”，与此同时，总有一两位夜不归宿的路人，附身动物一般踟蹰于下坡道旁，待菜车疯狂冲下桥，也就于路灯光晕下，抢救震落的黄瓜和小棠菜。

夜如此之静，如此黑甜、辗转难眠，如此一刻惊险，如此合理。到了清晨，这一带无数道口的铁道值班员也照样全神贯注——每个道口通向苏州河大小桥梁，火车来时，人车静立于黑白栏杆旁，观看绿兽一样直快列车狂飙而来，卷起一地灰雾……巨大的火车头犹如猛烈捶打钢轨的怪僻表面，一刻不停歇，敲断了气的定音鼓、大锣，哐当哐当一齐擂响，震耳欲聋，然后，呼啸远去了，远去了——回应这番如雷电快板的，始终是低音提琴与法国号的和缓情感——附近航船们宽广、浑厚、稳重的低声部。

(有删改)

## 文本二：

金宇澄的文学插图常与语言叙述不相符合，且其常前置或后置于文中以致语图脱节，由此形成了带有个人特色的“插图逃逸”现象，然而语图错位并不影响文学接受，因为金宇澄创作的自主叙事的插图在忠实于原作的基础上，添加了丰富的“话外之音”。适当的图像处理创新了插图严格为语言服务的传统路径，由此语言和图像形成了两个若即若离的叙事体系。自叙的插图不再满足于视觉化故事，而利用各种形象包装语象，放大、开拓、创造新的解读空间。画面的任何一个角落甚至都可以形成新的叙事起点，并依照读者千变万化的经验与审美方式无限地产生出新的叙事链条。

金宇澄笔下的图像有两大特征——吻合历史现场和反映历史细节，就算抛开语言文字，单看图像，也并不会觉得突兀或不知所云。在作品中，作者突出了旧时器物 and 空间建筑的特写图、手工制物过程图和城市地图等类型的图像史料，在大历史和个人史的并行图绘中打开

了时光的褶皱，折射出一个时期人们的日常生活和心路历程。

(摘编自邓楠宁《转正的“副文本”：论金宇澄的插图逸逸》)

6.下列对文本相关内容和艺术特色的分析鉴赏，不正确的一项是(3分)

A.文本一首段犹如耐人寻味的长镜头，勾勒出苏州河、沪杭铁路线与中山北路并列又错开的格局，极具空间画面感。

B.文本一写船与火车之间隔有“高低的民房、油毡棚户、杨树”等物，密集世俗意象堆叠，勾勒出空间的逼仄，也氤氲出浓郁的市井烟火气息。

C.文本一用细腻的笔触描绘了苏州河沿岸生活的图景，长短句交错，也巧妙地融入了方言，呈现出华丽而鲜活的质感。

D.文本二指出金宇澄作品的语图错位非但不会构成文学接受的障碍，反而能激发读者依照个人经验与审美方式衍生出新的叙事链条。

7.关于“声音”的描写，下列赏析不正确的一项是(3分)

A.郁达夫《故都的秋》借青天下驯鸽飞声“以动衬静”，写出故都秋日的清静；文本一金宇澄则以火车鸣叫声与驳船汽笛声的交织，呈现沪西深夜的喧闹。

B.白居易《琵琶行》“小弦切切如私语”运用比喻，达到形象可感的效果；文本一“苏州河整夜生发城市鼾声”运用拟人，赋予苏州河生命的情态。

C.文本一描绘了午夜“黄鱼车”车主上桥与下坡的情景，那“凄厉、非人声的叫喊”打破深夜的黑甜，生动还原了底层劳动者深夜谋生的细节。

D.文本一结尾将火车的轰鸣喻为“定音鼓、大锣一齐播响”，用“宽广、浑厚、稳重”形容航船声，客观再现了二者同频共存、互为应和的特点。

8.文中画线句意蕴丰富，请简要分析。(4分)

9.请结合文本二的观点，谈谈文本一的图文关系及其产生的艺术效果。(6分)

### (三) 阅读Ⅲ(本题共5小题，22分)

阅读下面的文言文，完成10~14题。

材料一：

后岁余，汉灭项籍，汉王立为皇帝，以彭越为梁王。田横惧诛，而与其徒属五百余人入海，居岛中。乃使使持节具告以诏商<sup>①</sup>状，曰：“田横来，大者王，小者乃侯耳；不来，且举兵加诛焉。”田横乃与其客二人乘传诣洛阳。未至三十里，至尸乡<sup>②</sup>厓置，横谢使者曰：“人臣见天子当洗沐。”止留，谓其客曰：“横始与汉王俱南面称孤，今汉王为天子，而横乃为亡虏而北面事之，其耻固已甚矣。且吾亨人之兄，与其弟并肩而事其主，纵彼畏天子之诏，不敢动我，我独不愧于心乎？”遂自刭。高帝闻之，乃大惊。五百人在海中，使使召之。至则闻田横死，亦皆自杀，于是乃知田横兄弟能得士也。

(节选自司马迁《史记·田儼列传》)

材料二：

知死之为义，而不权衡乎义，勇有余而智不足者也。天下未尝有不可处之事，吾心未有不可权之理。死生利害摆于吾前，吾惟权之于义，则从违可否自有一定之则，生亦不为害仁，死亦不为伤勇。吾为横计，虽不死可也，死于汉争衡之日可也，为夷、齐、王蠋之死可也。

而横也盍亦权衡于心乎？不死于可为之时，而死于不可为之时；不死于不得已之地，而死于不得已之地。然则其死也皆失于前而困于后徒知慕义而不知义之轻重者也，吾于横何惜哉！

（节选自王阳明《田横论》）

材料三：

论曰：君子之正气，其亦不幸而有所激也。君子之不得已也，其亦不幸而适遭其穷，则必不忍汎然自晦，而正气之所激，盖有抑之必伸，炼之必刚，守之愈坚，作之愈高，而始有所谓全大节，仗大义，落落奇伟，以高出品汇俦伍之上矣。盖处顺而达，则正气舒，而为功为业；处逆而穷，则正气激，而为节为义。是理之常者，无足怪也。今夫长江万里，汪洋汗漫，浩然而东也，卒遇逆折之冲，而后有撼空摧山之势，震动而不可御，岂非激之使然也？一激之间，而节义之名增广于天下，是岂君子不得已而故不已也？孟子曰：“我善养吾浩然之气。”故弱者养之，以至于刚；谦者养之，以至于充也。不幸适遭其穷，而当吾道之厄，抑之则生，扬之则死，呼吸之间，而死生存亡系矣，其时亦岌岌矣。君子于此，将依阿以为同也，将沉晦以为愚也？畴昔所养，何为而乃为此也？是故君子之不得已也。是故甞身可也，碎首可也，溅血可也，可生可死，可存可亡，而此气不可夺也。于是有凌节顿挫，而吐露天下之日，则虽晋楚之富，王公之贵，仪、秦之辩，贲、育之勇，皆失其所恃，而吾之气节著矣。

（节选自王阳明《士穷见节义论》）

【注】①商：指酈商，汉代将领，其兄弟酈生为田横所烹杀，汉高祖刘邦曾下诏命令酈商不得伤害田横。②尸乡：一作尸氏，即西亳，在今河南偃师西。

10. 材料二画波浪线的部分有三处需要断句，请用铅笔将答题卡上相应位置的答案标号涂黑。（3分）

然则□其死也□皆失于前□而困于后□徒□知慕义□F□而不知□G□义之轻重者也

11. 下列对材料中加点的词语及相关内容的解说，不正确的一项是（3分）

- A. 诛，表被动，意为“被诛杀”，与《六国论》“洎牧以谗诛”的“诛”用法相同。
- B. 谢，告诉，与《孔雀东南飞》“多谢后世人”的“谢”的用法和意义相同。
- C. 盍，何不，与《齐桓晋文之事》“王欲行之，则盍反其本矣”的“盍”意义相同。
- D. 恃，倚赖，动词，与成语“恃才傲物”的“恃”意义相同，而用法不同。

12. 下列对材料有关内容的概述，不正确的一项是（3分）

- A. 汉高祖以封王侯为条件，以出兵征讨为威胁，招抚田横。田横抵达尸乡驿站后，因羞愧于自身处境而自尽。
- B. 田横自到后，汉高祖派人招抚滞留海岛的五百部众，但这些人听闻田横死讯后，全部自杀，以死追随田横。
- C. 王阳明认为，顺从或违背义的行为未必有确定的准则，决定求生还是赴死，主要依靠个人的智慧与境界。
- D. 王阳明提出，君子求义是不得已的，当个人遭逢苦难，大道受到阻碍，他无法容忍自己默默地隐藏起来。

13. 把材料中画横线的句子翻译成现代汉语。(8分)

(1) 而横乃为亡虏而北面事之，其耻固已甚矣。(3分)

(2) 将依阿以为同也，将沉晦以为愚也？畴昔所养，何为而乃为此也？(5分)

14. 王阳明对“义”有独到的见解，这在许多历史名人的不同行为中得到了印证。请根据材料，完成下列表格。(5分)

人物	行为述评	王阳明对义的见解
田横	① _____	是否赴死应以义为标准来权衡
屈原	“信而见疑，忠而被谤”时坚持正道直行，竭忠尽智，这就很好地彰显了义。	② _____
	既有众多“内美”，“又重之以修能”，佩戴香草香草，这就说明他在修辞义。	③ _____

(四) 阅读IV (本题共2小题, 9分)

阅读下面这首宋诗, 完成15~16题。

龟山<sup>①</sup> 苏轼

我生飘荡去何求, 再过龟山岁五周。  
身行万里半天下, 僧卧一庵初白头。  
地隔中原劳北望, 潮连沧海欲东游。  
元嘉旧事无人记, 故垒推颓今在不。

【注】①龟山: 指江苏省淮安市盱眙县的龟山。宋文帝在这座山上修筑了一座城堡, 用来抵抗北魏太武帝拓跋焘。

15. 下列对这首诗的理解和赏析, 不正确的一项是(3分)

- A. 首联“飘荡”二字, 呼应“身行万里”, 点出诗人多年羁旅生涯。
- B. 颔联写僧人“初白头”, 暗含诗人对时光流逝、人生易老的怅惘。
- C. 颈联写诗人想念圣君, 频繁向北眺望, 于是产生东游沧海的想法。
- D. 本诗以问句开篇、问句收尾, 强化了深沉的个人之感和历史之思。

16. 本诗与辛弃疾《永遇乐·京口北固亭怀古》均用“元嘉北伐”的典故, 分析两者在用典上的差异。(6分)

(五) 名句名篇默写 (本题共1小题, 6分)

17. 补写出下列句子中的空缺部分。(6分)

(1) 网络谣言日渐入侵现实生活, 对此王老师引用《石钟山记》中“\_\_\_\_\_ , \_\_\_\_\_”两句, 提醒学生不可仅凭主观推测就妄下判断, 而要眼见为实。

(2) 2026年是孙中山先生诞辰160周年, 他一生倡导“博爱”, 希望构建《礼运·大道之行也》中“\_\_\_\_\_ , \_\_\_\_\_”两句所呈现的彼此关爱、和谐互助的社会图景。

(3) “蔡襄茶园”试营业，只要顾客能说出带有“茶”字的诗句，便能免费入园品茶赏玩，有位顾客吟诵出“\_\_\_\_\_，\_\_\_\_\_”，成功入园。

## 二、语言文字运用（本题共5小题，18分）

阅读下面的文字，完成18~22题。

如今，各种AI产品层出不穷，它们能写稿、能答题、能做方案，可以正常处理各种事务。有时候它们看起来几乎“什么都懂”，但用着用着就会发现，（ ），这类现象，被称为“AI幻觉”。

像大家熟悉的GPT、Gemini、DeepSeek等，本质上都是基于大语言模型构建的AI系统。而大语言模型（LLM），更像是一台高度复杂的文字接龙机器。它通过学习海量文本，掌握语言中的词语搭配、句式结构和上下文关系，（甲）让自己“看起来像人一样说话”。①当你输入一句话时，②它并不会判断这句话是否正确，③而是基于统计概率模型为依据，④去预警当前语境中下一个最可能出现的词是什么。⑤这种生成方式导致AI更倾向于生成看起来通顺的文字，⑥而不是符合你提问的正确答案。当它遇到自己不确定或者根本没学过的知识时，为了完成说出通顺句子的任务，就可能凭感觉编造答案。在此之前，用户给出的前提通常被默认为真实。为了维持逻辑的连贯，（乙）它就会不断“说谎”，从而形成连锁的错误回答。

因此，AI并不真正理解事实的真假，也不具备人类意义上的判断能力。简而言之，它不会思考，只是模仿。当训练数据中本身存在错误信息，或者用户的问题超出了它的知识边界，AI就可能依据统计规律，拼接出一套看起来很合理、但实际上并不准确的答案。

18.下列填入文中括号内的句子，衔接最恰当的一项是（3分）

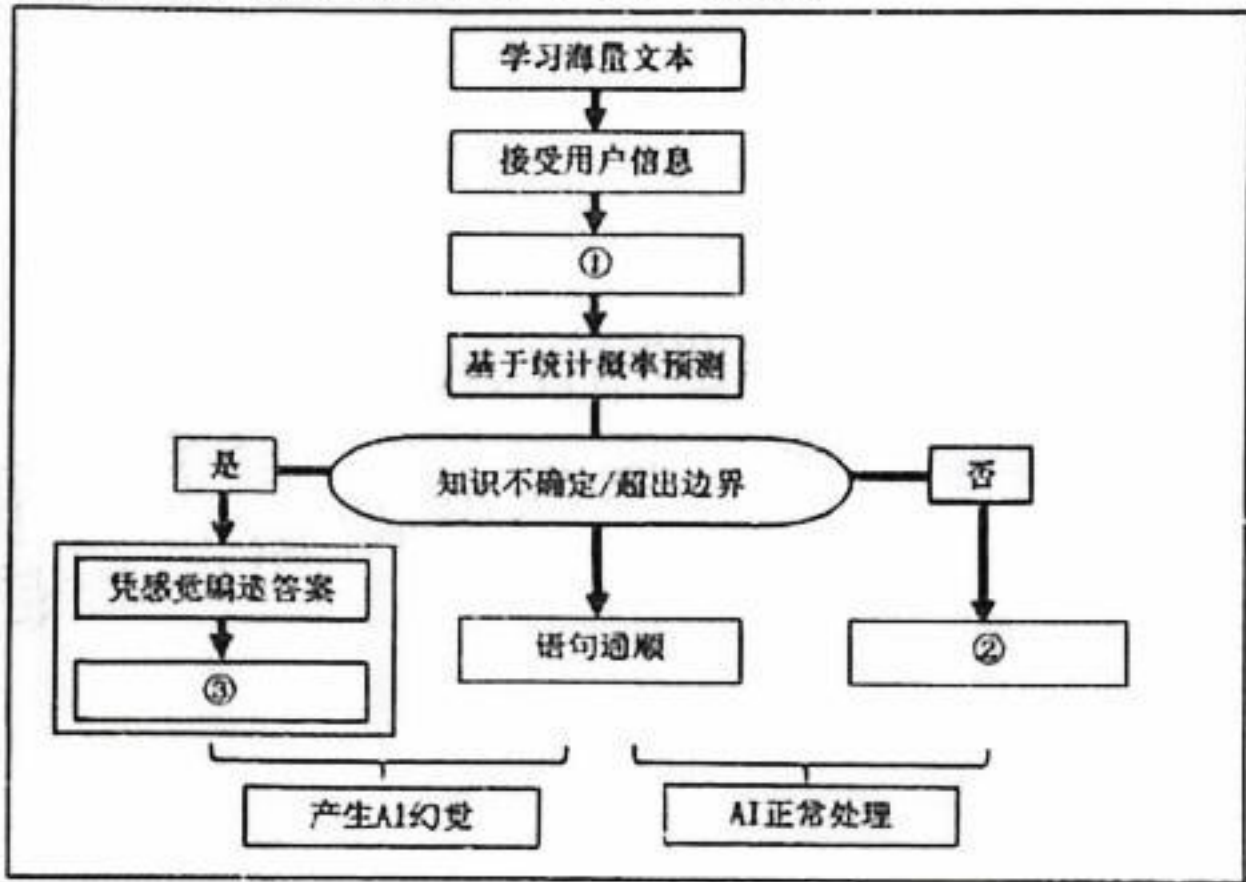
- A. AI有时给出的内容看似专业、逻辑严密，却并不完全准确，甚至与事实不符
- B. AI有时给出的内容并不完全准确，甚至与事实不符，虽然看似专业、逻辑严密
- C. AI给出的内容往往与事实不符，虽然逻辑严密，但专业程度并不高
- D. AI给出的内容虽然专业，但逻辑并不严密，还常常与事实完全不符

19.下列对文段内容的说法，不恰当的一项是（3分）

- A. “逻辑严密”中“辑”的读音是“jì”；“只是模仿”中的“模”的读音是“mó”。
- B. “形成连锁的错误回答”中“联”应改为“连”；“拼接出一套”中“揍”应改为“凑”。
- C. 第一段中的成语“层出不穷”不能用“不绝如缕”“川流不息”“络绎不绝”来替换。
- D. 文段中甲乙两处划线部分中的引号用法相同。

20.文中第三段标序号的部分有两处表述不当，请指出其序号并做修改，可少量增删词语，不得改变原意。（4分）

21.下面是 AI 系统运作流程图，请根据文段内容将流程图中标序号的空缺部分补充完整。要求：内容贴切，逻辑严密，每空不超过 10 个字。（3 分）



AI 系统运作流程图

22.在 2026 年春晚中，AI 的表现惊艳全场。据此，有人认为：“AI 可以完全替代人类完成艺术创作。”请结合材料，写一段话反驳这一观点。要求：从反问、排比、比喻中选择一种修辞手法，不超过 60 字。（5 分）

### 三、写作（60 分）

23.阅读下面的材料，根据要求写作。（60 分）

1934 年冬，红军翻越长征途中第一座险山——老山界。黑夜里，战士们举着火把，沿着陡峭山路奋力攀登。千百支火把排成光带与星光相连，汇成震撼人心的壮丽图景。待天明时，战士们回看昨夜走过的山路——陡峭险峻、旁临悬崖，才觉步步惊心。

在漫长的岁月中，人们常常会有这样的体验：置身其中时，未必觉得事情之艰难；待事后回望，才惊觉自己已然跨过了一道难以逾越的沟壑。

上述材料引发了你怎样的联想与思考？请写一篇文章。

要求：选准角度，确定立意，明确文体，自拟标题；不要套作，不得抄袭；不得泄露个人信息；不少于 800 字。

## 语文参考答案(解析版)

1. (3分) D (A. “意味着它功能消退, 因此得以保存为一种装饰语言, 成为真正的建筑装饰”

错误。材料一明确说明“功能的改变或消退, 并不影响原有形式作为一种装饰语言而在其他的建筑结构中保存”, 且马拉泰斯塔教堂的柱式“原有的物理功能消失了, 柱式的形式和功能都被简化成一种符号”, 可见“功能消退”是形式成为装饰符号的结果之一, 而非“因此得以保存”的原因, 二者无因果必然关联, 表述逻辑错误。B. “檐低挡日的功效”错误。材料二指出飞檐的功效是“解决檐下溅水、檐深挡日”, 且《周礼》中“上欲尊而宇欲卑; 上尊而宇卑, 则吐水疾而雷远”仅说明飞檐“吐水疾而雷远”(解决溅水)的实际功效, 未提及“檐低挡日”, 选项扩大了文献表述的范围, 与原文不符。C. “最初因鸱鸟可制火灾的传说而自然刻成鸱尾之形”错误。材料二提到“现时的龙头形‘正吻’古称‘鸱尾’, 最初必是总管‘扶脊木’和脊桁等部分的一块木质关键”, 后“略加点缀竟然刻成鸱鸟之尾”, 且“其所以为鸱尾者还带有一点象征意义(鸱鸟能吐水制火灾)”。可见是先演变为鸱尾之形, 后赋予象征意义, 选项颠倒“刻成鸱尾”与“传说”的先后顺序, 表述错误。D项表述与原文相符, 为答案项。)

2. (3分) B (B. “‘功能’含义相同, 均表示建筑的结构作用”错误。结合材料一, “功能的改变或消退”中的“功能”特指建筑的物理结构作用, 对应建筑构件的实际承重、固定等结构属性, 如马拉泰斯塔教堂的分立柱以及中国传统建筑的鸱尾、走兽等。“装饰也总是和功能联系在一起”中的“功能”含义更宽泛, 包括物理功能、社会功能、审美功能等多重内涵, 涵盖建筑构件所承载的各类价值, 如盲道的“功能”是辅助盲人通行, 同时丰富铺装表现力, 城市广场抽象雕塑的“功能”是承载公众审美体验、成为城市地标, 而非结构作用。可见两处“功能”内涵有别, 前者是狭义的结构作用, 后者是广义的多重功能集合, 选项属于对原文概念的混淆。故选 B。)

3. (3分) ①鸱尾(正吻) ②餮兽 ③走兽

**【解析】** 本题考查学生整合文本信息及逻辑思维的能力。

①标注点（正脊与垂脊交汇处的龙头形构件），原文明确指出：“现时的龙头形‘正吻’古称‘鸱尾’，最初必是总管‘扶脊木’和脊桁等部分的一块木质关键。”

②标注点（垂脊中部、仙人后方的兽形构件），原文提到：“唐时已变成两座‘宝珠’在今之‘戩兽’及‘仙人’地位上。后代鸱尾变成‘龙吻’，宝珠变成‘戩兽’及‘仙人’”。

③标注点（仙人与戩兽之间的一系列小型兽形构件），原文明确说明：“‘戩兽’‘仙人’之间一系列‘走兽’，也不过是雕饰上变化而已。”

4.（4分）①第三段是在反驳他人观点的基础上确立自己的论点。②先引出现代主义的观点“认为装饰是可有可无的”，接着进行反驳，在此基础上确立论点：装饰总是和功能联系在一起。

（评分参考：每答出一点给2分，意思答对即可；如有其他答案，只要言之成理，可酌情给分。）

**【解析】** 本题考查学生比较分析不同文本论证方法的能力。

材料一第3段以反驳他人观点为铺垫，在破除片面认知的基础上确立自身论点，使论点的提出更具针对性和说服力，是典型的“先破后立”驳论手法的运用。文本先引出现代主义者的观点“装饰是可有可无的，甚至是多余的东西”，然后以“然而，对建筑而言，装饰从来不是可有可无的”“装饰也总是和功能联系在一起，不存在没有功能的装饰，也不存在没有装饰的功能”明确否定其对建筑装饰的片面认知，并确立自身核心论点，再通过盲道、抽象雕塑等例子佐证，让论点更稳固。

5.（6分）参考示例：

示例一：应全部修复

①脊饰可能有结构功能的，应该保留，它可能是建筑的结构关键（不修复会导致祠堂结构不稳）。②脊饰有符号和标志功能，承载着历史文化信息，可以反映建筑的时代信息，凝聚家族力量。③脊饰能够显示工艺技巧，具有审美价值，使建筑更显美观。

示例二：不必全部修复

①对于有结构功能的脊饰，应该保留，它可能是建筑的结构关键。②对于有符号和标

志功能的装饰，应该保留。这些装饰承载着历史文化信息，可以反映建筑的时代信息，凝聚家族力量。③对于纯粹显示技巧而脱离结构功能、符号功能的装饰，可以不保留。这一类装饰没有实际功能，修复会浪费资金。

(评分参考：每答出一点给2分，意思答对即可；如有其他答案，只要言之成理，可酌情给分。)

**【解析】** 本题考查学生探究问题、提出见解的能力。

示例一：应全部修复。①可保障建筑结构完整性与安全性。材料明确“瓦上的脊吻和走兽，无疑的，本来也是结构上的部分”，鸱尾最初是“总管‘扶脊木’和脊桁等部分的一块木质关键”，“建筑装饰”“与它的建造手段和结构逻辑紧密相关”，完整修复能保证祠堂整体稳固性。②可完整传承宗族文化脉络。材料一指出“建筑中的装饰常是历史和文化信息的主要承载物”，可“阅读到一个时代的全部信息”，祠堂脊饰作为宗族文化的具象载体，凝聚家族情感与认同。③可守护传统建筑的审美与工艺价值。材料二强调中国屋顶装饰“切合于实际需求之外，又特具一种美术风格”，且材料一明确装饰与建筑空间、构造构成完整主题，全部修复能还原祠堂原有风貌，让审美价值与精湛工艺完整留存。

示例二：不必全部修复。①优先修复具备结构功能的脊饰。材料二提及走兽及鸱尾等脊饰与建筑结构紧密绑定，是祠堂稳固的核心，修复此类部件可保障建筑安全。②重点修复承载文化符号意义的脊饰。材料一指出“建筑中的装饰常是历史和文化信息的主要承载物”，祠堂脊饰作为宗族专属装饰，承载着家族的历史记忆与情感，修复此类装饰可延续文脉、凝聚宗族力量。③舍弃脱离核心功能的纯炫技装饰。材料二明确“南方屋瓦上多加增极复杂的花样，完全脱离结构上任务纯粹的显示技巧，不足称扬”，既无结构作用，也无文化符号意义，舍弃可实现保护与效益的平衡。

6. (3分) C (C“呈现出华丽而鲜活的质感”表述不准确。文本一的语言风格是平实、细密、质朴的，带有浓郁的市井烟火气和方言色彩(如“木知木觉”“一蓬烟”等)，但并非“华丽”。华丽通常指辞藻丰富，色彩浓艳，修饰繁复，这与金宇澄在本文中冷静，琐碎，白描式的叙述风格不符。故选C。)

7. (3分) D (D.“客观再现了二者同频共存，互为应和的特点”错误。文本一结尾指出“巨大

的火车头犹如猛烈捶打钢轨的铿锵表面，一刻不停歇，敲断了气的定音鼓、大锣，哐当哐当一齐擂响，震耳欲聋，然后，呼啸远去了，远去了——回应这番如雷电快板的，始终是低音提琴与法国号的和缓情感——附近航船们宽广、浑厚、稳重的低声部”，这里火车声急促，激烈，短暂船声宽厚，稳重，持续，二者形成对比与错位，而非同步应和。故选D。）

8. (4分) ①生动刻画了两种交通工具不同的运行状态，船队“平心静气，只接受慢风景”，火车如“负心郎一样快捷离开”，展现出慢与快、从容淡定与决绝冷漠的反差。②船队与火车分别象征着市井舒缓、从容的生活方式与现代工业激进高效的文明形态。作者借船队与火车的“不相为谋”以及火车离去后“世界才有安宁”，揭示了两者之间的鸿沟。

(评分参考:每答出一点给2分,意思答对即可;如有其他答案,只要言之成理,可酌情给分。)

**【解析】**先锁定关键词。画线句的核心意象是“船队”“火车”，分别承载了“平心静气，只接受慢风景”和“一蓬烟，负心郎一样快捷离开”的对比描述。再分层理解象征意义。从运行状态看，船队从容，顺应自然，火车急促，不留恋——动作节奏的对比；从情感色彩看，“负心郎”赋予火车冷漠无情的人格化特征——情感态度的对比；从象征层面看，船队代表传统市井慢生活，火车象征现代工业快逻辑——“不相为谋”揭示两种文明形态的隔阂。然后抓住深层意蕴。“世界才有安宁”暗示火车的存在是一种干扰，其离去才恢复平静。透露出作者对快节奏文明的微妙疏离，以及对慢生活的隐秘认同。最后组织答案。按表层到深层的顺序，每点结合原句词语作答。

9. (6分) ①插图忠实原作，文本一开头交代了地理格局，插图也再现了“一河一铁道一路并列”的格局。②插图后置于文，形成“逃逸”现象，放缓了叙事节奏，也契合文本中从容舒缓的市井生活基调。③图文互补，插图中相关物象都可以形成新的叙事起点，与文字互补，使读者获得新的审美体验。④插图为城市地图，反映历史细节，折射人们的日常生活和心路历程，图文共同营造历史厚重感。

(评分参考:每答出一点给2分,意思答对即可;如有其他答案,只要言之成理,可酌情给分。)

**【解析】**先锁定图文位置。插图置于画线句正下方，与文字形成错位互补，即文本二所说的“插图逃逸”。再理解图文关系。①判断插图与文字是否相关，是否对应原文内容。插图描绘河、路、铁路并列格局，与文本空间描述一致，体现基础忠实。②位置分析。插图后置于文字，在紧张的对比如描写之后插入停顿，放缓了叙事节奏，契合船队“平心静气”的慢基调。③理论升华。插图中的房屋，船只等并不直接对应文字，而是形成独立的叙事起点，读者可展开新想象链条，获得新审美体验。然后结合文本二的关键观点。插图具有“吻合历史现场”“反映历史细节”特征，承载历史记忆与日常生活质感。最后组织答案。每点先点明图文关系，再说明艺术效果。

10. (3分) B D F (句中B处“也”是句中语气停顿标志，此处应断开；“失于前而困于后”是并列结构，语意完整，D处应断开；“徒知慕义”与“而不知义之轻重者也”构成转折，F处断开。故画线处断句如下：然则其死也/皆失于前而困于后/徒知慕义/而不知义之轻重者也。)

11. (3分) D (D项，“恃”在文中与“恃才傲物”词义都解释为“倚仗、依赖”，都是动词，用法相同，而选项“而用法不同”说法错误，故D项为答案项。)

12. (3分) C (材料一中“田横来，大者王，小者乃侯耳；不来，且举兵加诛焉”，表明汉高祖的确以王侯之位招抚、以出兵诛杀威胁田横；“未至三十里，至尸乡厩置……横乃为亡虏而北面事之，其耻固已甚矣”，说明田横到达尸乡驿站后，因羞愧于称臣的处境最终自尽，A项符合原文内容。B项，材料一中“五百人在海中，使使召之。至则闻田横死，亦皆自杀”，意思是高祖派人召见海中五百部众，他们得知田横死讯后全都自杀，B项内容与原文相符。材料三中“君子之不得已也，其亦不幸而适遭其穷，则必不忍泯然自晦”，直接对应选项中君子“不得已”“遭逢苦难”“不愿默默隐藏”等内容，D项表述与原文一致。C项，材料二中“死生利害摆于吾前，吾惟权之于义，则从违可否自有一定之则”强调以义权衡，义为标准，顺从或违背都有确定准则。而选项称“未必有确定准则”“主要依靠个人的智慧与境界”，表意与原文相反，选项曲解文意。故C项为答案项。)

13. (8分) (1) 而我却沦为逃亡的俘虏(罪人)要面北称臣侍奉他，这耻辱本来就已经够大了。

(评分参考：语意1分；“亡虏”“北面”每译对一处得1分)

(2) 将依附阿谀以求苟同，将沉默隐藏以装作愚笨呢？有往日所培养的(浩然之气)，为

什么竟然做出这种事呢？

(评分参考：语意2分；“依阿”“沉晦”“畴昔”每译对一处得1分。)

**【解析】**第(1)题设置采分关键词设为“亡虏”“北面”两处，“亡虏”即逃亡的俘虏，逃亡的罪人，指田横此时沦为败亡之人；“北面”是古代臣子面北朝见君主的礼节，这里指以臣子身份侍奉刘邦。同时应关注虚词在语意中的作用，如“乃”表转折，暗含屈辱与不甘，译为“却、竟然”；“固”译为“本来”。翻译时需坚持字字落实，准确解释重点字词，理顺语句逻辑，确保译文表意准确、语句连贯通顺。

第(2)题采分关键词设为“依阿”“沉晦”“畴昔”三处。“依阿”指依附阿谀、曲意逢迎，以求与世俗苟同；“沉晦”指隐藏行迹、不露锋芒，装作愚钝的样子；“畴昔”是文言固定词，意为“往日、从前”，这里指君子平日所涵养的浩然正气。同时还要注意句子结构，“将……将……”构成连续选择问句，而“何为”属于宾语前置，应译为“为什么”，翻译时确保译文既字字落实，又理顺原文语气，使前后文逻辑连贯。

14. (5分) ①死不得其时其地，这算不上义。②义会在君子遇困境时被激发。③义的激发需要君子平时培养浩然之气。

(评分参考：第一点2分，概括叙述1分，评价1分；第二点1分；第三点2分，强调激发的前提等表述1分，善养浩然之气1分。照抄材料不给分。)

**【解析】**本题以表格形式考查学生多文本信息筛选与观点匹配能力，通过田横、屈原事例的正反对比，辨析王阳明对“义”的评判标准，训练学生辩证分析人物与逻辑整合的能力，同时深化对传统文化中“义”的内涵理解。第①题，以王阳明“是否赴死，当以义之轻重权衡取舍”为核心观点，引导完成对田横之死的行为评述。首先，“述”立足材料一，结合人物处境与行事动机精准概括行为，避免笼统空泛。由田横所言“始与汉王俱南面称孤……吾独不愧于心乎”及自刭而亡的史实，可概括其结局：死非其时，死非其地。其次，“评”对应材料二王阳明对田横之死的具体评价：“死于不可为之时，而死于不得已之地。然则其死也皆失于前而困于后，徒知慕义而不知义之轻重者也”，田横看似保有不屈气节，实则未以真正的道义权衡生死、审度时势，行事前失分寸、后受困局。因此，“评”应判断其“死非其所”，死并未真正合乎义。述与评均以文本原句为直接依据，与右侧观点形成“以观点为评判标准、以行为为具体印证”的对应关系。

第②题，表格左侧人物“行为述评”部分以屈原为例。屈原“信而见疑，忠而被谤”，身处君主不信任、奸佞诋毁的双重困境，正是材料三所说的“不幸而适遭其穷”。面对困厄，他没有选择“泯然自晦”的隐忍避世，反而坚持正道直行、竭忠尽智，以行动守住道义底线。王阳明认为，君子遭穷之时，“正气之所激，盖有抑之必伸，炼之必刚，守之愈坚，作之愈高”，困厄反而会激发胸中正气，使人坚守节义、彰显道义。屈原的行为，正是“义会在君子遭遇困境时被激发”这一观点的生动印证。第③题，表格左侧“行为述评”部分仍以屈原为例。屈原注重“内美”与“修能”，以佩戴香花香草象征自身品德修养的砥砺，这是他日常对自身品格与精神的涵养打磨，为其日后坚守道义奠定了精神根基。材料三引用孟子“我善养吾浩然之气”，提出“弱者养之，以至于刚；谦者养之，以至于充也”，王阳明认为，“养气”是守义的前提，只有平日涵养正气、砥砺品德，才能在困厄中做到“甯身可也，碎首可也，溅血可也，可生可死，可存可亡，而此气不可夺也”。屈原的“内美”“修能”，正是王阳明所说的“养气”过程，印证了“义的激发需要君子平时培养浩然之气”的观点。本题通过田横“轻死慕义”、屈原“守义显节”两个事例，正反对比，引导学生完整理解王阳明“义”论的三个层面：义是权衡的标准，是困厄中的坚守，更是平日修养的结果。题目设计巧妙，既检验了考生的文本解读、逻辑分析能力，也引导其辩证思考“义”的内涵，兼具知识性与思想性。

15. (3分) C (C. “写诗人想念圣君”错误，颈联“地隔中原劳北望，潮连沧海欲东游”写诗人心系中原、心怀家国，并非“想念圣君”；“欲东游”是触景而生的感慨，不是真的想东游沧海，属于曲解诗句情感与内容。)

16. (6分) ①典故内容的选取不同：苏轼聚焦于元嘉年间为防御北魏而筑垒的旧事，突出“故垒”这一遗迹，感慨历史被遗忘；辛弃疾选取元嘉北伐中仓促出兵惨败的事件，突出“草草”“仓皇”等败因，强调历史教训。

②情感表达的差异/用典意图不同：苏诗借“无人记”“故垒摧颓”抒发个人漂泊、历史沧桑之感；辛诗用“元嘉北伐”暗示南宋朝廷要汲取历史教训，重在借古讽今、表达政见。

(评分参考：每答出一点给3分，意思答对即可；如有其他答案，只要言之成理，可酌情给分。)

**【解析】**本题以“元嘉北伐”典故为对比对象，考查古代诗歌用典手法的辨析能力，核心指向对典故内容、情感意蕴与创作意图的深度解读，体现了“审美鉴赏与创造、文化传承与理解”的语文核心素养。两首诗虽同涉“元嘉”相关典故，但在选取、情感与意图上差异显著：苏轼聚焦龟山故垒这一静态历史遗迹，以“旧事无人记”“故垒摧颓”的荒凉现状，将个人宦海漂泊的失意怅惘，与历史兴废、时光流逝的沧桑之思相融，用典重在怀古伤己，抒发身世与历史的双重感慨；辛弃疾则选取元嘉北伐仓促兵败的动态事件，以“草草”“仓皇”突出草率用兵的教训，借古讽今，警示南宋朝廷切勿冒进北伐，寄寓对国家前途的深切忧虑与政治主张，用典意在针砭时弊、传递现实关切。

17. (6分) (1) 事不目见耳闻，而臆断其有无

(2) 人不独亲其亲，不独子其子

(评分参考：每答出一处给1分，有错、漏、衍字不给分。)

(3) 示例一：商人重利轻别离，前月浮梁买茶去

示例二：矮纸斜行闲作草，晴窗细乳戏分茶

示例三：休对故人思故国，且将新火试新茶

示例四：被酒莫惊春睡重，赌书消得泼茶香

(评分参考：每答出一处给1分，有错、漏、衍字不给分；如有其他答案，只要符合要求，即可给分。)

18. (3分) A (本题考查语言表达连贯之语句复位，能力层级E级。前文先肯定AI“看起来几乎什么都懂”，括号内需先承接“看似专业、逻辑严密”的表象，再转折指出“不准确、与事实不符”的实质，符合“先扬后抑”的认知逻辑。A项先写表象，再点问题，“甚至”递进强化错误程度，衔接自然、逻辑顺畅。B项语序倒置，先讲问题再讲表象，与前文“看起来什么都懂”无法衔接。C、D两项“专业程度不高”“逻辑不严密”与前文“能正常处理各种事务”矛盾，表述违背原文语境。故选A。)

19. (3分) D (本题综合考查字音、字形、成语、标点用法，能力层级D、E级。A项：“辑”读jǐ，“模”读mó，读音正确。B项：“联锁”应为“连锁”，“拼揍”应为“拼凑”，字形修改正确。C项：“层出不穷”指接连不断出现；“不绝如缕”形容局势危急或声音

细微悠长；“川流不息”“络绎不绝”多形容行人车马连续不断，三者均不能替换，判断正确。D项：甲处引号表强调突出，突出 AI “像人一样说话”的特征；乙处引号表特殊含义，“说谎”喻指 AI 编造错误答案，两处用法不相同。故 D 项不恰当，为本题答案。）

20. (4分) 语句：③；修改为：“而是基于统计概率模型”或“而是以统计概率模型为依据”。

语句：④；修改为：“去预测当前语境中下一个最可能出现的词是什么”。

(评分参考：每指出并修改正确一处，给 2 分。如有其他改法，只要符合语法规范，可酌情给分。)

**【解析】** 本题考查辨析并修改病句，能力层级 E 级。第③句：句式杂糅，“基于……”和“以……为依据”两套句式强行捆绑，应改为“而是基于统计概率模型”或“而是以统计概率模型为依据”。第④句：搭配不当。“预警”指预先告警，多用于危险、灾害等语境，与“最可能出现的词”搭配不当，应改为“预测”。

(3分) ①默认用户前提为真；②生成正确答案；③形成连锁错误回答。

(评分参考：每点 1 分，①答“默认信息真实”可得 1 分；②③答出核心意思、符合流程逻辑、不超字数均可得分。)

**【解析】** 本题考查考生筛选并整合文中信息、图文转换与逻辑概括的能力，能力层级为 C 级、E 级。本题以 AI 系统运作流程图为载体，要求考生依据文本第三、四段对 AI 生成文字的原理说明，按流程顺序定位原文信息、提炼关键步骤并规范概括，重点考查信息定位的准确性、关键词概括的凝练度与流程逻辑的严密性。

第一空对应原文“在此之前，用户给出的前提通常被默认为真实”，可概括为默认用户前提为真（或“默认信息真实”）。第二空对应原文“AI 更倾向于生成看起来通顺的文字，而不仅仅你提问的正确答案”“依据统计规律……拼凑出一套看起来很合理、但实际上并不准确的答案”，流程此处为 AI 试图完成的目标，可概括为生成正确答案。第三空对应原文“为了维持逻辑的连贯……从而形成连锁的错误回答”，可概括为形成连锁错误回答。考生作答需严格依据文本表述，不得脱离原文主观臆断，同时遵守每空不超过 10 个字的要求，保证流程环节连贯、语言简洁规范。

22. (5分) AI 靠概率生成易出“幻觉”，无判断也无思考；艺术创作源于人类真情实感，冰冷

的模仿怎能替代人类的创造？

(评分参考:观点明确2分,修辞手法恰当2分,语言流畅、符合字数1分。如有其他

答案,只要言之成理,可酌情给分。)

**【解析】**本题考查观点反驳与修辞运用,能力层级E级。要求结合材料核心观点(AI无思考、无判断、仅模仿),选用反问/排比/比喻一种修辞,简洁有力反驳“AI可完全替代人类艺术创作”。核心依据:AI不理解事实真假,无人类情感、思想与审美,仅能模仿语言,无法进行真正的艺术创造。

23.(60分)参照2025年高考评分标准。

### 一、命题意图

1.经典文本的浸润与激活。这道题以陆定一《老山界》为素材源,正是“读写结合”理念的体现——考生需要调动对课文的理解,进而联想到自身的生命体验。

2.思辨能力的深度考查。这道题的思辨性体现在“当下体验”与“事后回望”之间的认知落差——为何身处其中时未必觉得艰难、回望时方觉惊心?这种反差本身就蕴含了丰富的哲理空间,考生需要从心理学、哲学、人生经验等多个角度展开分析。

3.家国情怀与个人成长的有机融合。这道题以长征为叙事起点,落脚点却是每个人的生命体验,恰是宏大叙事与个人叙事融合的典范——既考查考生对长征精神的理解,又引导考生回望自己的成长经历,做到家国叙事与个人成长的双线并进。

### 二、材料解读

本题材料以红军翻越老山界的真实经历为引,揭示了一种普遍的生命体验:置身其中时未必觉得艰难,事后回望方知惊心。核心并非单纯写长征精神,而是要探讨“过程与回望”“当下与历史”“无意识勇气与有意识成长”等之间的思辨关系。

1.“未必觉得”非不知,而是超越:“未必觉得艰难”并非对客观危险毫无认知,而是精神信念与当下行动构成了更强大的心理现实,从而主导了感受。

2.“惊觉”的价值:事后的回望,是将亲历的过程升华为可被叙述、理解和传承的故事或历史的关键环节。“惊觉”之中,蕴含着对平凡行动之不平凡意义的确认。

3.个体体验与历史进程的共鸣:个人的成长(如高考奋斗、创业艰辛)与民族国家的奋进(如

改革历程、复兴之路)共享这一模式。回望来时路,既是个体的成熟时刻,也是民族凝聚共识、坚定自信的精神仪式。

4. “回望”的双重性:“惊觉”既可能产生自豪与力量,也可能伴随后怕与庆幸。但真正的价值在于,无论何种情感,都应导向对过往精神的提炼与对前路的更清醒坚定。

5. 当下的意义:既然回望时才会觉得惊心动魄,那么我们更应该珍惜当下的每一次攀登,因为那正是我们生命中最真实、最有力的时刻。

### 三、立意角度

1. 专注与行动的力量:行动本身能消解对困难的感知,专注于每一步才能跨越天堑;

2. 回望的价值:回望不是为了沉溺于后怕,而是为了认识自己的成长、汲取前行的力量;

3. 勇气的另一种形态:真正的勇敢有时并非不知畏惧,而是当时无暇畏惧;

4. 个体成长的生命体验:许多艰难的蜕变(如求学、奋斗)在当时只觉平常,事后才知可贵;

5. 时代与历史的隐喻:一代人置身历史洪流中未必自觉伟大,后人才看清其壮烈与不凡;

6. “困难”的主观建构:困难在行动中被分解,在回望中被放大——我们往往比自己以为的更强大;

7. 无知之勇与知之之勇:不知险而能行,知险而仍行,两种勇气的价值比较;

8. 回望的意义不止于“惊”,更在于“醒”:惊觉之后,是对生命韧性的确认,对未来的笃定。

### 四、写作提醒

1. 警惕“感谢苦难”的廉价抒情。不要写成“没有苦难就没有我”。材料强调的是“专注行动”与“事后回望”等的辩证关系,不是苦难本身的崇高化。

2. 用好“火把”意象。火把是材料中最动人的细节——它既是照明的工具,也是同行的信号,更是黑暗中彼此确认存在的温暖。“火把”作为引发点,可以从三个层面展开:一是叙事层面,联想到个体生命中被照亮的某个具体时刻(那盏台灯、那个眼神);二是拓展层面,延展到“光带”所象征的集体力量(师长的指引、同伴的陪伴),三是说理层面,升华到对“如何在黑暗中前行”的哲思(信念如何消解恐惧)。三个层面由实到虚、由叙到议,形成完整的思维链条。

3. 联系教材,但不硬套。教材中的《老人与海》《大卫·科波菲尔》《百年孤独》都很适合

用来佐证“当时未必觉得，事后回望”的主题。关键是要说出新意：比如圣地亚哥的“回望”发生在返航途中——他一边拖着鱼骨，一边反复跟自己说“人可以被毁灭，但不能被打败”，那其实是一种即时的意义赋予。

### 【文言文参考译文】

材料一：

过后一年多，汉王刘邦消灭了项羽，就自立为皇帝，封彭越为梁王。田横害怕被杀，就带领他的部下五百多人逃入海中，居住在一个小島之上。(高祖)于是派使者手持符节把皇帝下诏吩咐郦商的情况详细告知(田横)，说：“田横你若来归顺，大则封王，小则封侯；倘若不来，就将派兵加以征讨。”田横于是与两位门客乘坐驿车前往洛阳。还差三十里到达洛阳时，到了尸乡驿站，田横告诉使者：“为人臣子朝见天子前应当沐浴净身。”便停留暂住，他对门客说：“我田横当初与汉王同样面南称王，如今汉王成为天子，而我却沦为逃亡的俘虏要面北称臣侍奉他，这耻辱本来就已经够大了。更何况我烹杀了人家的兄长，再与他的弟弟来并肩侍奉同一个主子，纵然他害怕皇帝的诏命，不敢动我，难道我于心就毫不羞愧吗？”于是自刎而死。汉高祖听说这件事后大惊。留在海島上的五百壮士，(汉高祖)派使者召他们入京。众人到达洛阳后得知田横已死，便全部自尽，人们由此才认识到田横兄弟确实能够招揽贤士。

材料二：

知道死是为了义，却不用“义”的标准来权衡(是否该死)，这是勇气有余而智慧不足的人。天下不曾有无法处理的事情，我的内心不曾有无法权衡的道理。当死亡、生存、利益、危害纷扰在面前时，我只需用“义”来权衡它们，那么顺从还是违背、可以还是不可以，自然就有了一定的准则。(经过权衡后)生存也不算损害仁德，死亡也不算损伤勇敢。我替田横谋划，(他选择)不死也是可以的，在楚汉争霸之时去死也是可以的，像伯夷、叔齐、王烛那样去死也是可以的。然而田横何不也在心里权衡一下呢(他)不在可作为之时死，却在不可作为之时死；不在不得已的境地中死，却在可以不死的境地中死。既然如此，那么他们的死，都是因为前面有失误而导致后面陷入困境，只知道仰慕义，却不知道义的轻重缓急，我对于田横有什么可惜的！

材料三：

论中说：君子的正气，也是遭逢不幸而被激发出来的。君子的不得已，是他不幸恰巧遭遇了困厄，那么一定不会容忍自己默默隐忍，而正气的激发，大概因为有压抑了一定会伸张，经历磨炼一定会刚强，守护它便越坚定，奋发时便越高尚，这才有所谓保全大节，秉持大义，气度磊落，卓异超群，并远超众人、同类之上。大概在境遇通达时，那么正气舒展，而成就功业；身在逆境、困厄中，那么正气被激发，就成为节义。这是常理，没有什么值得奇怪的。就像那万里长江，无边无际，浩浩荡荡向东流去，一旦突然遇到水流阻遏、冲击，然后才有震撼天空摧毁山岳的气势，不可阻挡，难道不是激荡而造成这样的吗？一激之间，而节义的名声传扬于天下，这难道是君子（本可）停止却故意不停止吗？孟子说：“我善于培养我的浩然之气。”因此体弱的人通过培养逐渐达到刚强，心有不足的人通过培养逐渐达到充盈。不幸恰巧遭遇那困厄，又正当我们的道义处于危难之时，压制它（委曲求全）就能生存，张扬它（坚持道义）就会死亡，瞬息之间，而死生存亡就取决于这一点了，那个时刻已经非常危险了。君子在这种时候，将依附阿谀以求苟同，沉默隐藏以装作愚笨呢？有往日所培养的（浩然之气），为什么竟做出这种事呢？因此君子的选择是不得已的啊。因此逃跑保身可以，撞碎头颅可以，血溅三尺也可以，可以生可以死，可以存可以亡，但是这种气节却不能改变。于是就有（正气）遭受压制挫折，而在天下显露出来的那一天，那么即使有晋国楚国的财富、王公贵族的高贵、张仪苏秦的辩才、孟贲夏育的勇力，都会失去他们所依靠的（优势），而我们的气节就彰显了。